



**КЛЮЧ ЗАЩИТЫ ПО ПЦН «АЛЕСЯ-01»  
Руководство по эксплуатации  
АКБС.467369.002 РЭ**

**Минск, 2017**

## Содержание

	Лист
ИСПОЛЬЗУЕМЫЕ СОКРАЩЕНИЯ.....	3
1 ОПИСАНИЕ И РАБОТА .....	3
1.1 НАЗНАЧЕНИЕ .....	3
1.2 ТЕХНИЧЕСКИЕ ХАРАКТЕРИСТИКИ И ФУНКЦИОНАЛЬНЫЕ ВОЗМОЖНОСТИ .....	3
2 РАБОТА С ИЗДЕЛИЕМ .....	5
2.1 УСТАНОВКА .....	5
2.2 РАБОТА С ЛИЦЕНЗИЯМИ.....	6

## ИСПОЛЬЗУЕМЫЕ СОКРАЩЕНИЯ

- 1) АРМ ДО – автоматизированное рабочее место дежурного оператора;
- 2) БД – база данных;
- 3) КЗ\_ПО – программно-аппаратный ключ защиты ПО;
- 4) ПО – программное обеспечение;
- 5) ППК – прибор приемно-контрольный;
- 6) ПЦН – пульт централизованного наблюдения;
- 7) СПИ – система передачи извещений;

Настоящее руководство по эксплуатации предназначено для изучения функциональных возможностей ключа защиты ПО ПЦН «Алеся-01» (далее по тексту – ключ), а также содержит сведения, необходимые для его установки и правильной эксплуатации в составе ПЦН «Алеся-01».

## 1 ОПИСАНИЕ И РАБОТА

### 1.1 НАЗНАЧЕНИЕ

1.1.1 Ключ предназначен для защиты ПО из состава ПЦН «Алеся-01» СПИ «АСОС Алеся» от копирования, для санкционированного подключения ППК сторонних производителей, работающих по Ethernet и GPRS/UMTS каналам связи, а также АРМ ГЗ к ПЦН «Алеся-01».

Ключ предназначен для круглосуточной работы в составе АРМ (сервера) ПЦН в диапазоне температур окружающего воздуха от плюс 1 до плюс 40 °С, относительной влажности воздуха не более 95 % при 35 °С и более низких температурах без конденсации влаги, атмосферном давлении от 630 до 800 мм рт.ст.

1.1.2 Ключ не содержит драгоценные материалы и цветные металлы.

1.1.3 Изготовитель ключа – НТ ЗАО «Аларм».

Республика Беларусь, ул. Ф. Скорины, 51, литер Ж, 220141, г. Минск.

Факс: (017) 285-93-59;

тел.: (017) 285-94-01, 268-67-59, 241-34-76, 241-34-72, (029) 640-14-22.

1.1.4 Ключ сертифицирован серийно Аккредитованным органом по сертификации технических средств охранно-пожарной сигнализации Департамента охраны МВД Республики Беларусь в составе СПИ «АСОС Алеся» ТУ РБ 09502571.004-96.

Сертификат № ВУ 112 03.11023 01191 от 29.12.2015 г до 29.12.2020 г.

### 1.2 ТЕХНИЧЕСКИЕ ХАРАКТЕРИСТИКИ И ФУНКЦИОНАЛЬНЫЕ ВОЗМОЖНОСТИ

1.2.1 Основными параметрами ключа, программируемыми изготовителем при его заказе является:

- **T** – тип ключа;
- **№** – заводской номер ключа;

1.2.2 Основным параметром ключа, программируемым в процессе эксплуатации является:

- **L** – количество лицензий (паролей) для подключения ППК сторонних производителей к ПЦН «Алеся-01».

1.2.3 Значение параметра **T** зависит от канала связи, по которому ППК осуществляют выдачу извещений на ПЦН, и может быть следующим:

- **E** – для ППК, работающих по ETHERNET каналу с помощью ПО транспортного уровня TransportLevelPPKO. Максимальная общая емкость подключаемых паролей – до 10000;

- **G** – для ППК, работающих по GPRS/UMTS каналу с помощью ПО транспортного уровня TransportLevelGPRS. Максимальная общая емкость подключаемых паролей – до 500 ППК и 500 модулей «Аларм-GSM3»;

- **W** – для ППК, работающих по двум (ETHERNET и GPRS/UMTS) активным каналам с помощью ПО транспортного уровня TransportLevelDouble. Максимальная общая емкость подключаемых паролей – до 500 ППК и 500 модулей «Аларм-GSM3»;

- **GZ** – для подключения на ПЦН «Алеся-01» АРМ ГЗ на базе планшетных компьютеров, работающих по каналу GPRS/UMTS с помощью ПО транспортного уровня TransportLevelGZ. Максимальная емкость подключаемых к ПЦН «Алеся-01» планшетов «АРМ ГЗ» – до 10.



**ВНИМАНИЕ!** Ключи до 12.2017 выпускались с версией ПО вер. 2 (без возможности удаленной корректировки количества лицензий). С 12.2017 ключи выпускаются с ПО вер.3 (с возможностью удаленной корректировки количества лицензий.) Наличие ключа обязательно для обеспечения работы ПО транспортного уровня следующих версий:

- TransportLevelPPKO **вер. 3.4** (ключ с ПО вер.2) и **вер.3.5 и выше** (ключ с ПО вер. 3) - для **ключа E**;
- TransportLevelGPRS **вер. 3.4** (ключ с ПО вер.2) и **вер.3.5 и выше** (ключ с ПО вер.3) - для **ключа G**;
- TransportLevelDouble **вер. 1.2** (ключ с ПО вер.2) и **вер.1.3 и выше** (ключ с ПО вер.3) - для **ключа W**;
- TransportLevelGZ **версии 2.4 и выше** (ключ с ПО вер.3) - для **ключа GZ**.

Ключи, с версией ПО 2 перепрограммируются в НТ ЗАО «Аларм» бесплатно, количество приобретенных ранее лицензий – сохраняется.

1.2.4 Параметр **№**: - **заводской номер ключа, является уникальным номером для ключа данного типа.**

1.2.5 Параметр **L**: **количество лицензий для подключения ППК сторонних производителей:**

Данный параметр является переменной средой, и программируется в ключ (ПО вер.3) непосредственно у заказчика (на АРМ ДИ из состава ПЦН «Алеся-01») при получении от НТ ЗАО «Аларм» лицензионного файла данных.

При первоначальной поставке ключа заказчику (подразделению ДО МВД РБ, либо предприятию, эксплуатирующему ПЦН «Алеся-01») данный параметр имеет нулевое значение («0»), что позволяет подключать на ПЦН «Алеся-01» только ППК серии «Аларм». Для работы ПЦН с ППК сторонних производителей, необходимо наличие лицензий на требуемое количество подключений, которые приобретаются производителем ППКО, либо его представителем, либо другой организацией, осуществляющей деятельность по монтажу и обслуживанию систем ОПС, либо

физическим лицом. Данные лицензии предоставляются в подразделение ДО МВД РБ, обслуживающее данный район (город) (либо службу охраны предприятия, обслуживающий ПЦН «Алеся-01»). На основании предоставленных лицензий, формируется информационный файл (на АРМ ДИ), оформляется заявка по форме 1 (приложение 1) и отправляется в НТ ЗАО «Аларм» (по электронной почте 112@alarm.by).

НТ ЗАО «Аларм» на основании заявки заказчика и полученного информационного файла – формирует лицензионный файл данных, содержащий в себе данные о типе, номере ключа и количестве добавленных (удаленных) лицензий. Файл отправляется заказчику по электронной почте, который производит обновление лицензий ключа (на АРМ ДИ из состава ПЦН «Алеся-01»).

## 2 РАБОТА С ИЗДЕЛИЕМ

### 2.1 УСТАНОВКА

2.1.1 Загрузить с сайта [www.alarm.by](http://www.alarm.by) драйвер для ключа (раздел: Документация/ПО для установки) – *драйвер USB-порта для Ключа защиты ПО ПЦН «Алеся-01».*

2.1.2 Установить ключ в ПЭВМ (АРМ ДО, сервер) на которых будет запускаться соответствующий транспортный уровень (TransportLevelPPKO с ключом «E», TransportLevelGPRS с ключом «G», TransportLevelDouble с ключом «W», TransportLevelGZ с ключом «GZ»). Установить драйвер на ПЭВМ и убедиться, что устройство обнаружено операционной системой и подключено корректно: «Диспетчер устройств/порты COM/LPT/USB Serial Port/сведения/путь к экземпляру устройства (либо код экземпляра устройства)». Если номер COM порта USB Serial Port определился на уже занятый порт системы (например – один из портов мультиплексора) – следует изменить его номер на свободный COM порт (выше занятых портов мультиплексорами). После замены порта следует перезагрузить ПЭВМ.

2.1.3 Произвести замену ПО (если требуется), на серверах и АРМ ДО требуемой версией и выше: Switch вер. 4.5, TransportLevelGPRS.EXE вер. 3.5, TransportLevelPPKO.EXE вер.3.5, TransportLevelDOUBLE.EXE вер.1.3, TransportLevelGZ вер. 2.4, DI.EXE вер 3.16.

*Примечание: ПО ПЦН «Алеся-01» (версии, принятые ДО МВД РБ) отправляются Заказчику по запросу в НТ ЗАО «Аларм», либо загружаются подразделениями ДО МВД РБ с FTP сервера ДО МВД РБ.*

2.1.4 Запустить из директории требуемого транспортного уровня программу \*\*\*\_Gonfig.exe (для каждого транспортного уровня запускается своя программа конфигурации). Ввести данные для работы с требуемым COM портом и заводской номер ключа.

2.1.5 Запустить требуемый транспортный уровень в соответствии с типом ключа TranspotrLevel\*\*\*.exe, на ПЭВМ, где установлен ключ. Если ключ установился

корректно и правильно введены данные, то на АРМ ДО, к которому привязаны объекты, обслуживаемые данным ретранслятором, будет сформировано сообщение: «ВОССТАНОВЛЕНИЕ связи с КЗ\_ПО: 0 лиц. 0 свободно». Если при старте ПО формируется событие «АВАРИЯ НАПР. Отсутствие ключа КЗ\_ПО. Программа работает с ограничениями» - необходимо перепроверить правильность установки драйверов (п.2.1.2), номера порта, соответствия заводского номера ключа с данными введенными программой \*\*\*\_Gonfig.exe Если проблема не устраняется – сменить порт USB и заново произвести установку ключа.

Примечание: При отсутствии ключа – все программы транспортного уровня TransportLevelGPRS.EXE вер. 3.5, TransportLevelPPKO.EXE вер.3.5, TransportLevelDOUBLE.EXE вер.1.3, TransportLevelGZ.EXE вер.2.4 и выше будут формировать аварийное сообщение, «АВАРИЯ НАПР. Отсутствие ключа КЗ ПО. Программа работает с ограничениями». Также отключится возможность ввода формуляров по данному направлению.

## 2.2 РАБОТА С ЛИЦЕНЗИЯМИ

2.2.1 Для формирования информационного файла на запрос изменений количества лицензий в НТ ЗАО «Аларм», необходимо запустить ПО DI.EXE и войти в п. меню «Сервис»/«Ключ защиты ПО» (рис.1).

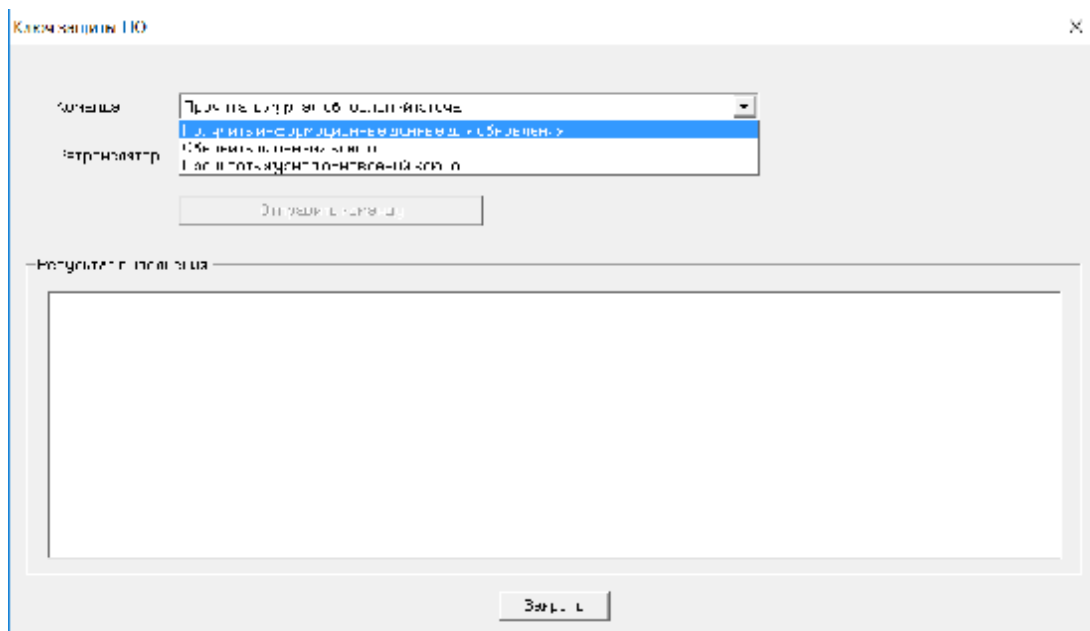


Рис.1.

Примечание 1. Для работы с обновлением ключа должен быть запущен требуемый транспортный уровень!

2.2.2 Выбрать пункт меню «Получить информационные данные для обновления». Сохранить информационный файл с именем «KZ\_/№ ключа/\_/тип ключа/\_/info\_/дата.rkz» в выбранной директории (пример: KZ\_1705056\_E\_info\_28-11-11-2017.rkz), рис.2.



Рис.2

2.2.3 Скопировать данный файл на ПЭВМ, имеющую доступ к электронной почте и передать в НТ ЗАО «Аларм» на адрес:112@alarm.by. Оформить заявку по «Форме 1» (приложение 1).

2.2.4 После получения файла обновления «KZ\_/№ ключа/\_/тип ключа/\_/update/\_/дата.ukz» от НТ ЗАО «Аларм», скопировать последний на ПЭВМ АРМ ДИ. В программе АРМ ДИ в меню «Сервис»/«Ключ защиты ПО» выбрать п. «Обновить лицензии ключа», указать требуемый номер ретранслятора, путь скопированному ранее файлу, и дожидаться события «Лицензия обновлена».

2.2.5 Для проверки количества лицензий и количества обновлений ключа, в п. меню «Прочитать журнал обновлений ключа» (рис 3) необходимо выбрать требуемый ретранслятор, с транспортным модулем которого работает данный ключ. На экран будет выдан список обновлений лицензий по данному ключу. Если обновлений не производилось (ключ «0»), то записи обновления будут отсутствовать, а количество лицензий будет равно «0».

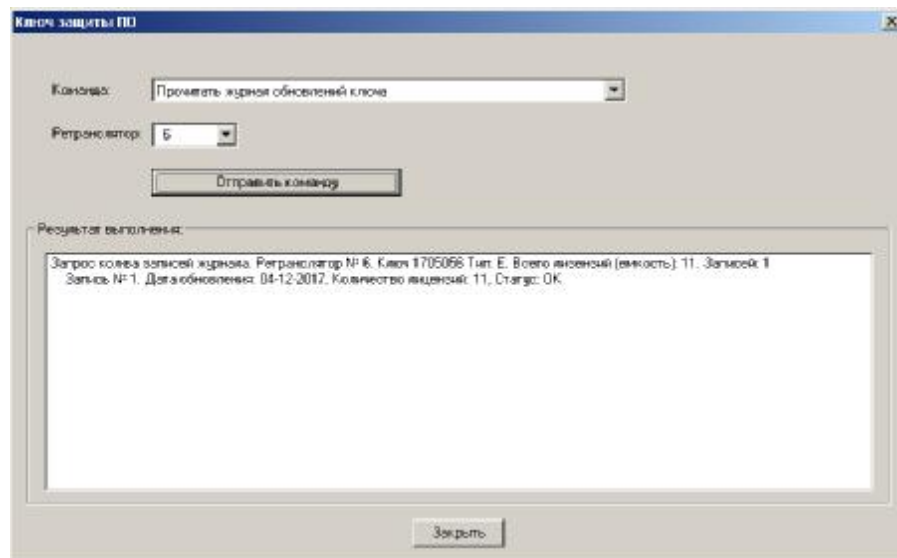


Рис. 3

2.2.6 При подключении приборов сторонних производителей и превышении количества последних над емкостью записанных в ключ лицензий, после выполнения команды «ввод формуляра» на ПЦН начнет поступать сообщение: «АВАРИЯ НАПР. Нарушение лицензии. \_\_\_ лиц.\_\_\_, превыш. \_\_\_\_. Программа работает с ограничениями». Одновременно отключится возможность ввода следующих формуляров по данному направлению. Необходимо исключить вновь введенный формуляр по прибору стороннего производителя, и провести процедуру увеличения емкости ключа в соответствии с нормативными требованиями.

**Приложение 1****Форма № 1**

(письмо- заявка от собственника ПЦН «Алеся-01»)\*

Зам. директора по  
маркетингу  
НТ ЗАО «Аларм»**Заявка**

Прошу увеличить емкость ключа защиты ПО ПЦН «Алеся-01» \*\* \_\_\_\_\_

\_\_\_\_\_ (зав. № ключа)

\_\_\_\_\_ (тип ключа («E», «G», «W»)- кол-во сторонних ППКО)

Установленного на \_\_\_\_\_ ПЦН «Алеся-01» \_\_\_\_\_  
(сервере, АРМ ДО)ОДО г. \_\_\_\_\_ ул. \_\_\_\_\_ дом \_\_\_\_\_ до \_\_\_\_\_ ППКО, подключаемых по лицензии.  
(кол-во)Тип и №№ лицензий \*\*\* \_\_\_\_\_ :  
(тип лицензии, («E», «G», «W»))

\_\_\_\_\_ (порядковые номера полученных вместе с ППКО лицензий)

Информационный файл KZ. (info) на \_\_\_\_\_ отправлен на \_112@alarm.by  
(дата формирования)с электронной почты \_\_\_\_\_  
(указать адрес эл. почты) \_\_\_\_\_ (дата)Начальник отдела \_\_\_\_\_ Ф.И.О.  
(подпись)

Примечание:\* - оформляется на бланке Заказчика

\*\* - при отсутствии ключа защиты ПО ПЦН «Алеся-01» ( «E-0», «G-0», «W-0» или с другой емкостью ) – оформляется заявка в НТ ЗАО «Аларм» на приобретение ключа необходимого типа .

\*\*\*- при необходимости подключения ППКО к нескольким ПО транспортного уровня – указывается тип каждого ключа и количество лицензий для подключения ППКО (изменения емкости ) к каждому ключу.