

## Сервисное ПО для Аларм-GSM3

Сервисное программное обеспечение **AlarmSMS.apk** для телефонов и смартфонов на базе ОС Android, предназначено для приема SMS сообщений от модуля «Аларм-GSM3 в автономном режиме работы и позволяет:

- создавать базу данных по охраняемым объектам (до 100 объектов);
- давать наименования шлейфам сигнализации (привязывать к конкретному блокируемому месту: дверь, окно, и т.д.)
- осуществлять разбор SMS сообщений и показывать текущее состояние прибора;
- привязывать объекты к карте местности.

На рис. 1 представлено главное окно приложения. В главном окне производится выбор просматриваемого объекта и отображается его состояние.

На рис. 2 и рис. 8 представлен выпадающий список выбора шлейфа, нажав на который можно увидеть более подробную информацию. Слева от шлейфа иконками отображается текущее состояние шлейфа. Например, на рис. 8: шлейф коридор имеет состояния охраны и тревоги, шлейф кнопка имеет состояния охраны и экстренного вызова.

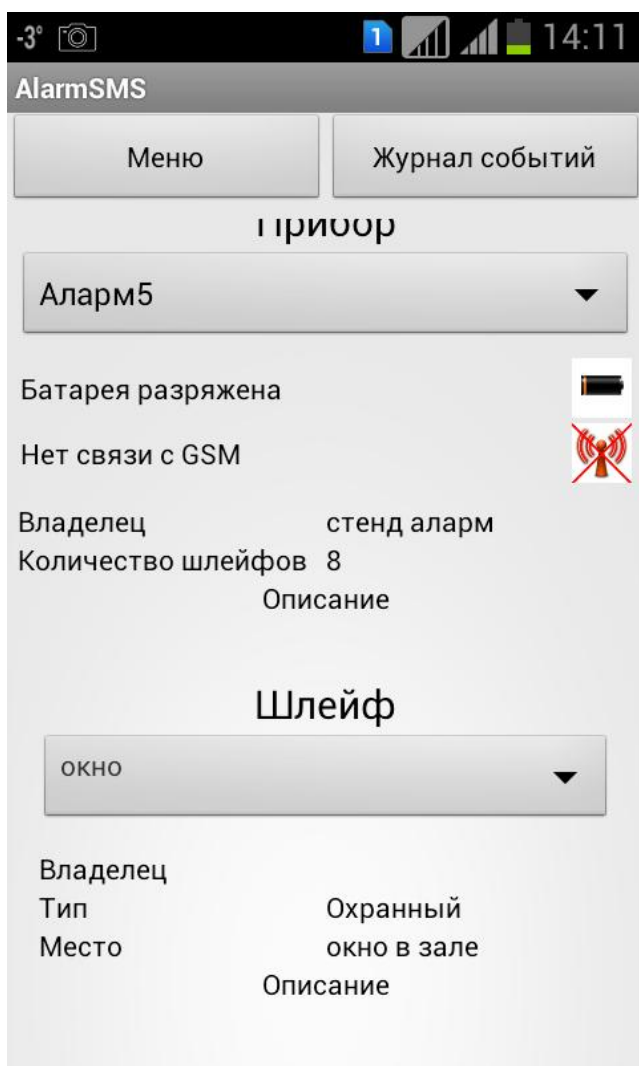


Рис. 1 Главное окно приложения



Рис. 2 Состояния шлейфов

На рис. 3 представлен журнал событий. В этом журнале хранятся все события, пришедшие от GSM3. События выделяются цветом в зависимости от категории.

На рис. 4 представлена часть меню приложения. Выбрав нужный пункт меню пользователь попадет в соответствующий раздел. В меню «Опции» находятся остальные пункты (Выход, удаление, редактирование).

На рис. 5 представлено отображение объекта на карте. Текущий объект отображается зеленой точкой. Нажав на объект можно увидеть его краткое описание.

На рис. 6 представлено меню настройки шлейфов. В данном меню, выбрав объект и GSM, видны все шлейфы данного прибора, выбрав которые пользователь попадает в меню настройки данного шлейфа.

На рис. 7 представлен журнал уведомления пользователя Android с сообщением от приложения AlarmSMS. Нажав на уведомление, пользователь попадает в приложение, где получит более подробную информацию по событию.

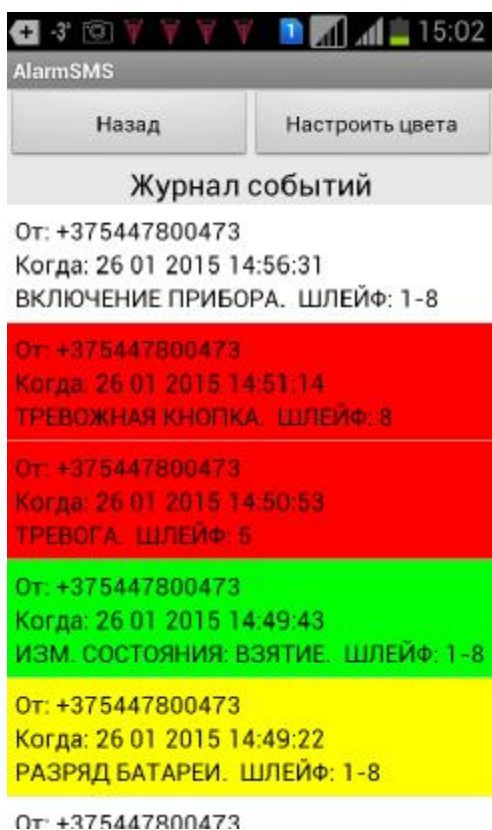


Рис.3 Журнал событий



Рис. 4 Меню приложения

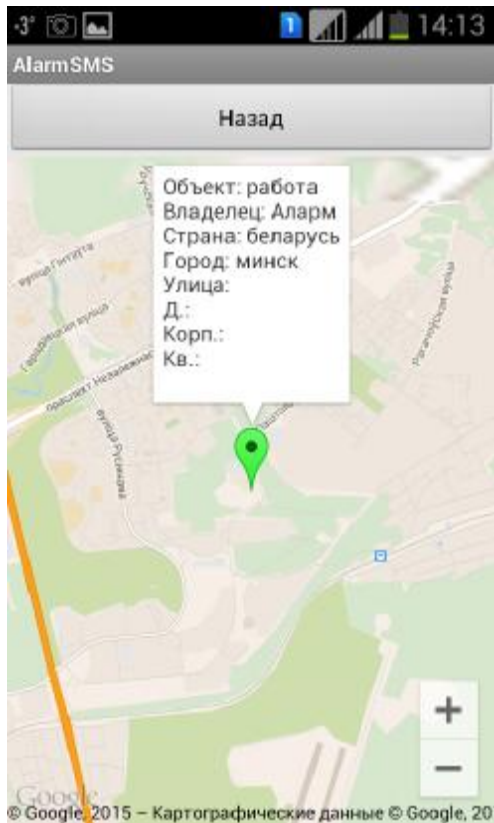


Рис. 5 Объект на карте



Рис. 6 Окно настройки шлейфов

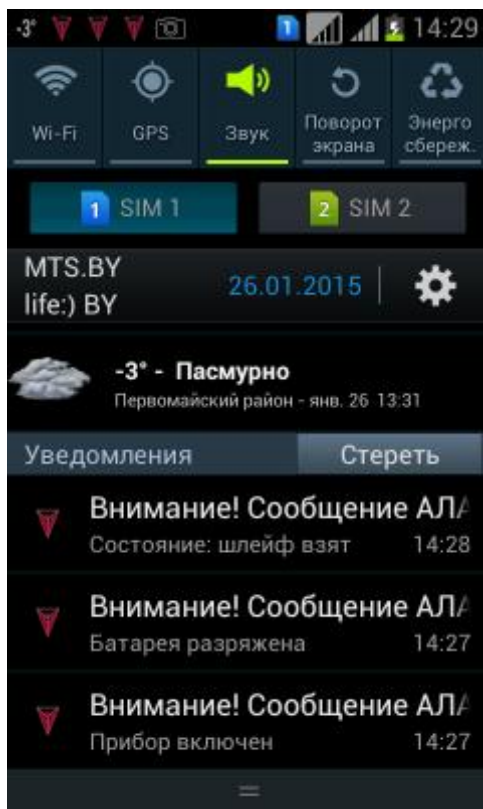


Рис. 7 Уведомления пользователя

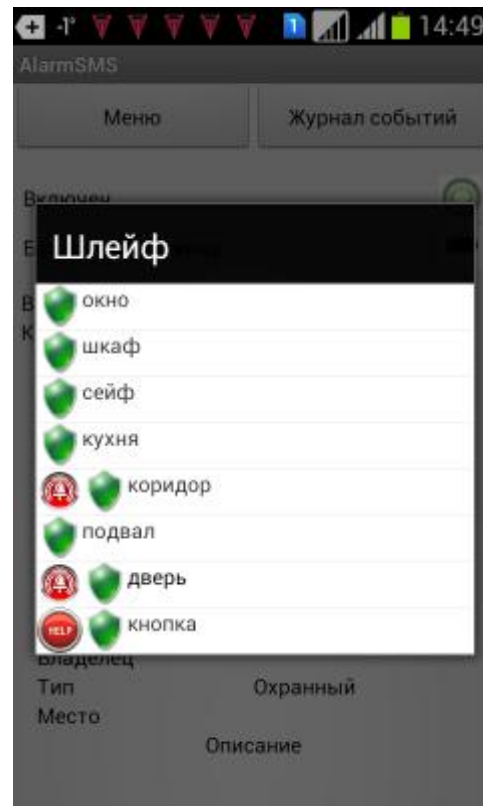


Рис. 8 Состояния шлейфов на охране